



NOTODDEN KOMMUNE

## OVERORDNET

# EVAKUERINGSPLAN FOR NOTODDEN KOMMUNE

**DET ER KOMMUNENS ANSVAR Å UTARBEIDE EVAKUERINGSPLANER SOM DEKKER HELE EVAKUERINGSKJEDEN FRAM TIL ETT ELLER FLERE EVAKUERTE- OG PÅRØRENDESENTER (EPS)**

**En evakuering vil normalt bestå av en ”transport-/forflytningsfase” ut av et usikkert område til en ”oppholdsfase” på et tryggere sted.**

**”Oppholdsfasen” vil normalt bli gjennomført/ avviklet ved et planlagt senter for evakuerte og pårørende - ”Evakuerte- og Pårørende Senter” - EPS. Se egen plan for EPS.**

**Foreliggende plan er ment å være et grunnlag for hva Notodden kommune må ta stilling til i sammenheng med TRANSPORTFASEN frem til oppholdsfasen - og må ses i sammenheng med EPS-plan og øvrige beredskapsplanverk.**



Versjon 2 - August 2016/th

Revidert: Oktober 2017/th – februar 2019/th

## INNHOLDSFORTEGNELSE

<b>1</b>	<b>LOKALT ANSVAR OG LOKAL BEREDSKAP</b>	s. 3
1.1	Lovgrunnlag, ansvar og arbeidsdeling mellom politi og kommune	s. 3
1.2	Politi	s. 3
1.3	Kommune	s. 3
1.4	Informasjon	s. 3
1.5	Ansvarskart	s. 4
<b>2</b>	<b>OVERORDNEDE FØRINGER – REGIONALT NIVÅ</b>	s. 5
2.1	Regionalt ansvar for planlegging og tilrettelegging av transportberedskap	s. 5
2.2	Ansvar for transporttjenesten ved mindre hendelser	s. 5
2.3	Ansvar for transporttjenesten ved større hendelser	s. 5
<b>3.</b>	<b>LOKALE EVAKUERINGSOBJEKT/ -OMRÅDER OG VEIER</b>	s. 6
3.1	Evakuering – en presisering av innholdet i begrepet	s. 6
3.2	Evakueringsområder	s. 6
3.3	Omsorgsinstitusjoner	s. 6
3.4	Hjemmeboende (uten mulighet for å klare seg selv)	s. 6
3.5	Skoler og barnehager	s. 6
3.6	Flom- og skredutsatte områder	s. 7
3.7	Tettsteder, boligområder, hyttefelt, turistområder	s. 7
3.8	Andre evakueringsområder	s. 7
3.9	Ressursoversikt	s. 7
3.10	Evakueringsakser/ -veier	s. 7
<b>4</b>	<b>RAPPORTER, MELDINGER, SKJEMA</b>	s. 8
<b>5</b>	<b>PLANER/OVERSIKTER SOM BØR/ MÅ INNGÅ I PLANHIERARKIET FOR EVAKUERINGSPLANVERKET</b>	s. 8
	Overordnet beredskapsplan for Notodden kommune	
	Plan for Evakuerte og Pårørende-Senter	
	Planverk for evakuering av <b>Omsorgsinstitusjoner/ helseinstitusjoner</b>	
	Planverk for evakuering av <b>Hjemmeboende (uten mulighet for å klare seg selv)</b>	
	Planverk for evakuering <b>skoler og barnehager</b>	
	Andre planverk for teknisk etat / brannvesenet	
	Ressursoversikter – se overordnet beredskapsplan	

Oppdaterte beredskapsplaner i Notodden kommune er samlet i Compilo (søk *beredskap* i søkefeltet) og i CIM (Plan → Beredskapsplaner → Dokumenter)

## 1. LOKALT ANSVAR OG LOKAL BEREDSKAP

### 1.1 Lovgrunnlag – ansvars- og arbeidsdeling mellom politi og kommune

LOV 1995-08-04 nr 53: Lov om politiet (politiloven), § 27. *Ulykkes- og katastrofesituasjoner:*

Det tilligger politiet å iverksette og organisere redningsinnsats der menneskers liv eller helse er truet, dersom ikke en annen myndighet er pålagt ansvaret.

(...)

I ulykkes- og katastrofesituasjoner tilligger det politiet å iverksette de tiltak som er nødvendig for å avverge fare og begrense skade.

Inntil ansvaret blir overtatt av annen myndighet, skal politiet organisere og koordinere hjelpeinnsatsen.

Politiet skal sikre at de involverte og deres pårørende blir godt ivaretatt. Dette betyr imidlertid ikke at politiet skal utføre alle oppgavene.

Her er kommunen, med dens lovpålagte ansvar for innbyggerne, en svært viktig aktør, jfr. Sivilbeskyttelsesloven og Lov om helsemessig og sosial beredskap

Politiet har ansvaret for samordning og ledelse og kan i den sammenheng fremme en bistandsanmodning til kommunen

### 1.2 Politiet

Det er vanligvis politiet som beordrer evakuering. Ved behov for bistand / støtte, vil politiet rette en bistandsanmodning til kommunen.

Politiet er normalt ansvarlig for informasjonen, men i nært samarbeid med kommunen.

Politiet skal ha oversikt over hvor skadde / omkomne bringes, for eksempel til sykehus, kapell eller lignende.

Det må etableres et tett samarbeid mellom et eventuelt kommunalt EPS og sykehus, kapell eller lignende.

Avgjørelser om forflytning av pårørende og evakuerte skal avklares med politiet (ref. politiets stedlige representant i EPS).

### 1.3 Kommunen

Ved en bistandsanmodning fra politiet skal kommunen stille kommunale ressurser til disposisjon. I dette kan inngå:

- Bistå med logistikk- og transporttjenester
- Opprette Evakuerte- og PårørendeSenter – EPS
- I samarbeid med politiet informere publikum, mediene og egne ansatte

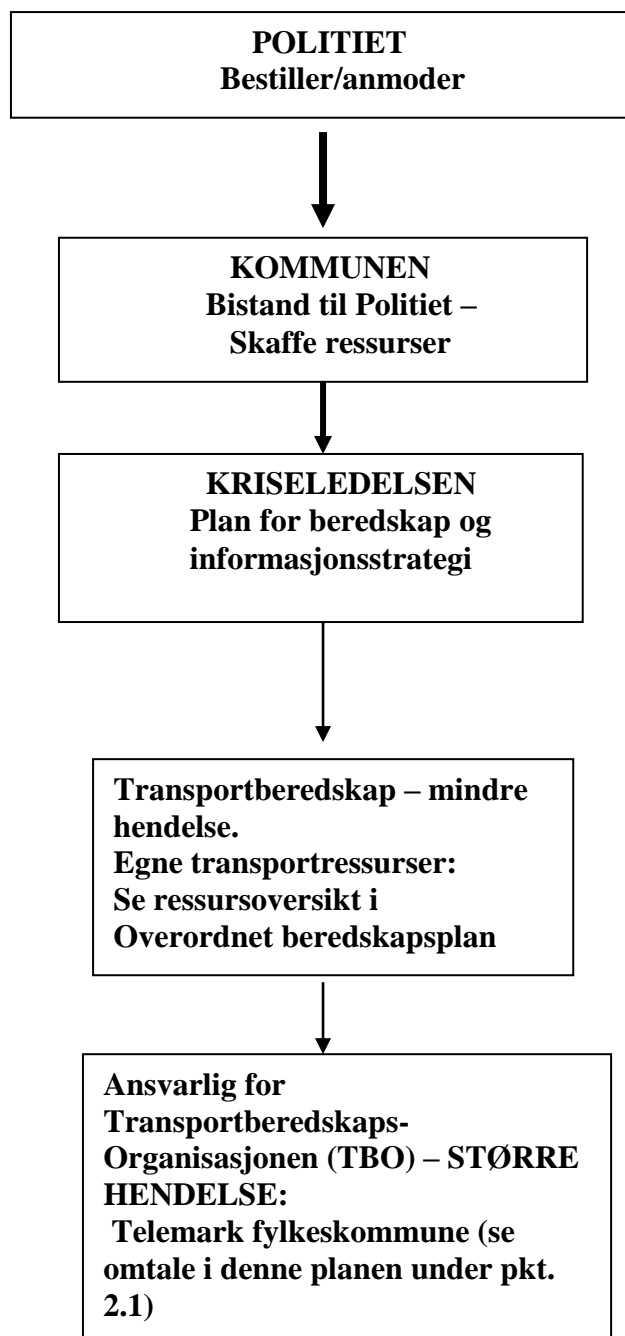
### 1.4 Informasjon

Politiet er ansvarlig for informasjonen - i nært samarbeid med kommunen.

Informasjon om evakuering kan gis ved dør til dør aksjon, radiobil, telefoni/sms-varsling, radio (lokalradio og over riksnettet) og TV (lokal-TV og riksdekkende TV).

Intern informasjon og den informasjon kommunen evt. gis ansvaret for, ivaretas gjennom *Overordnet beredskapsplan for Notodden kommune og Plan for opprettelse og drift av EPS..*

### 1. 5 Ansvarskart



## 2. OVERORDNEDE FØRINGER - REGIONALT NIVÅ

### 2.1 Regionalt ansvar for planlegging og tilrettelegging av transportberedskapen

Telemark fylkeskommune har det formelle overordnede ansvar for regional planlegging og tilrettelegging innenfor transportberedskapsområdet. Formålet er å sikre at fylket har en nødvendig, regional transportberedskap som er tilstrekkelig dimensjonert og tilpasset behovene i de ulike delene av fylket.

Forskrift om sivil transportberedskap, jf § 3 *Myndighet for regional transportberedskap*, sier følgende om ansvar og rolle:

*Fylkeskommunen* har ansvar for å sikre og tilrettelegge for en nødvendig og regionalt tilpasset sivil transportberedskap i fylket.

*Fylkeskommunen* skal samarbeide med fylkesmann, politiet, transportnæringen og andre sivile og militære myndigheter for en best mulig koordinert sivil transportberedskap.

*Fylkeskommunen* skal bidra med transportfaglige råd, og på anmodning fra departement, fylkesmann, politiet eller andre sivile eller militære myndigheter formidle kontakt med løyvehavere, andre som eier eller bruker motorvogner for gods- eller persontransport eller målepliktig fartøy og verksteder.

### 2.2 Ansvar for transporttjeneste ved mindre hendelser

Ved evakuering av enkeltstående bygninger, mindre grupper av bygninger eller et mindre geografisk område, kan evakuering iverksettes i regi av **kommunen**.

For en begrenset evakuering må kommunens egne transportressurser benyttes. Evakuering iverksettes i første omgang for å berge liv og helse og vil i første omgang omfatte transport av personer.

Dersom behovet for transport overgår kommunens transportkapasitet, kan kommunen ta kontakt med regionale/lokale transportører eller privatpersoner for å dekke slikt behov.

Se Notodden kommunes overordnede beredskapsplan pkt. 5.

### 2.3 Ansvar for transporttjenesten ved større hendelser

Ved større operasjoner er det **politiets** ansvar å organisere den operative, praktiske delen av transporttjenesten. Redningsetatene bestiller selv de transportressurser de mener er nødvendig, og disponerer disse ut fra hendelsens art og omfang. En fylkeskommunal transportberedskapsordning, med oppdatert ressursoversikt vil utgjøre et viktig grunnlag for rekvirering.

Kommunene skal i tillegg ha oversikt over eget disponibelt transportmateriell. Den kommunale kriseberedskapen omfatter også de transporttjenester som er nødvendige for å verne om sikkerheten til innbyggerne.

### 3. LOKALE EVAKUERINGSOBJEKT/-OMRÅDER OG -VEIER

#### 3.1 Evakuering – en presisering av innholdet i begrepet

Med **evakuering** menes:

- å forflytte en viss mengde personer fra et utrygt sted til et sikkert sted under kontrollerte, oversiktlige forhold og i organiserte, tilfredsstillende former.

**Evakuering** av områder og/eller bygninger og/eller installasjoner gjennomføres når politiet finner dette påkrevd for å ivareta liv og helse.

#### 3.2 Evakueringsområder

I utgangspunktet er det vanskelig å analysere eller beregne seg frem til alle mulige evakueringsområder innenfor kommunegrensene. Imidlertid kan det i en kommune være mulige evakueringsobjekter som ved sin funksjon, beliggenhet eller innhold vil fremstå som mer skadepotensiell enn andre.

Slike objekter skal kartlegges og prioriteres.

Videre kan områder som i utgangspunktet ikke fremstår som et sannsynlig fare- eller skadeområde, under gitte forutsetninger endres til å fremstå som akutte evakueringsområder.

En evakueringsplan må derfor ta høyde for at evakueringssituasjoner kan oppstå i hele kommunen. På dette grunnlag må kommunen etterstrebe å gjøre sine evakueringsplaner enkle, oversiktlige og fleksible.

#### 3.3 Omsorgsinstitusjoner

Kommunens omsorgsinstitusjoner har utarbeidet egne aksjonsplaner for evakuering. Institusjonenes evakueringsplaner legges inn i Compilo (bruk søkeordet *evakuering* i søkefeltet oppe til høyre i åpningsbildet).

I Notodden kommune inngår følgende omsorgsinstitusjoner i denne kategorien:

- Gransherad bygdeheim / omsorgsbolig
- Haugmotun sjukeheim / omsorgsbolig
- Notodden omsorgssenter
- Avlastningsbolig for barn ved Notodden omsorgssenter
  
- Lienveien 51
- Lienveien 45 (psykisk helse)
- Grosvoll bofellesskap, Grosvollveien 29 (psykisk helse)
- Solhaugveien 2
- Ole Bullsgate 6
- Storgata 86
- Gulltun, Gulltunveien 37
- Bekkhus arbeids- og aktivitetssenter, Gulltunveien 35

### 3.4 Hjemmeboende (uten mulighet for å klare seg selv)

Kommunen har, via hjemmesykepleien, en viss oversikt over hjemmeboende personer som ikke er i stand til å ta vare på seg selv. Det er imidlertid ikke mulig å holde en slik liste à jour til enhver tid. Det er også enkelte i denne kategorien som blir ivaretatt av familie og som ikke er registrert av hjemmesykepleien.

I en evakueringssituasjon må hjemmeboende personer uten mulighet til å klare seg selv, bli tatt vare på og bli sikret tilfredsstillende omsorg og transport bort fra egen bolig. Oversikt over hvilke personer dette er, må skaffes ”der og da” for de(t) enkelte område(r) som rammes. Aksjonsplaner for denne gruppen må iverksettes av kriseledelsen i samarbeid med hjemmesykepleien.

### 3.5 Skoler og barnehager

Kommunens barnehager og skoler skal ha utarbeidet egne aksjonsplaner for evakuering. Aksjonsplanene skal legges inn i Compilo. Benytt søkeordet *evakuering* øverst til høyre i åpningsbildet.

I Notodden kommune inngår følgende barnehager og skoler i denne kategorien:

- Betania barnehage, Hydrosgt. 9
  - Betesda barnehage, Heddalsv. 350
  - Gransherad barnehage, 3691 Gransherad
  - Kattekleiv barnehage AS, avd. Kattekleiv, Kattekleiv 8
  - Meaksmoen barnehage, Langkåsv. 16
  - Idea kompetanse barnehage, Høgåstunet 1
  - Nordre Tinnes gårdsbarnehage, Nordre Tinnesv. 11
  - Rygi barnehage, Heddalsv. 447
  - Sætreåsen studentbarnehage, Meheiav. 70
  - Solhaug barnehage, Solhaugv. 6
  - Tinnemoen barnehage, Huvedstadsgt. 6
  - Toppen barnehage, Vålagt. 4
  - Kattekleiv barnehage AS, avd. Trolldalen, Trolldalsv. 6
  - Kattekleiv barnehage AS, avd. Villamoen, Orekåsv.
  - Kattekleiv barnehage AS, avd. Sætrebo barnehage, Nordahl Griegsgt. 6
- 
- Gransherad barne- og ungdomsskole, 3691 Gransherad
  - Heddal barneskole, Heddalsv. 447
  - Heddal ungdomsskole, Rogneståv. 6
  - Tinnemoen skole, Langkåsv. 14
  - Lisleherad Montessoriskole, Bjarne Hansensv. 6
  - Notodden ungdomsskole, Fridtjof Nansensgt. 43
  - Sætre skole, Fridtjof Nansensgt. 41
  - Høgås skole, Høgåstunet 2
  - Tveiten skole, Jonas Liesgt. 21

### 3.6 Flom- og skredutsatte områder

Flomutsatte bygninger langs vassdrag (elver og vann) er registrert og flomutsatte areal/områder er dokumentert med vedlegg (flomsonekart).

Skredutsatte områder i kommunen og områder hvor det historisk sett har gått skred (alle typer) er registrert og kan sees på skrednett.no -

<http://atlas.nve.no/SilverlightViewer/?Viewer=NVEAtlas&runWorkflow=StartupQuery&mapServiceId=48&layerName=Skredanalyseomraade&themelist=SnoskredSteinsprangJordFlomSkred>

**Notodden kommune er, så vidt vi vet, ikke spesielt utsatt for store skred, men flere mindre til middels store skred har og kan forekomme.**

### **3.7 Tettsteder, boligområder, hyttefelt og turistområder**

Sentrale tettsteder og boligområder i kommunen vises med stedsangivelse og som kartvedlegg.

Tilsvarende er hyttefelt / turistanlegg av en viss størrelse viset som kartvedlegg i planen.

Ved evakuering av tettsteder / boligområder / hyttefelt / turistanlegg, skal berørte personer / evakuerte henvises til **planlagte samlingsplasser**.

Samlingsplassene fremgår av plan for opprettelse og drift av EPS.

### **3.8 Andre evakueringsobjekter**

Mulige evakueringsobjekter som kommunen mener representerer en viss fare for liv, helse og materielle skader / miljø. *Ingen slike objekter er pt registrert.*

### **3.9 Ressursoversikt**

Kommunen har oversikt over eget disponibelt transportmateriell, innsatspersonell m.v. som kan nyttes i en evakueringssituasjon.

Videre har kommunen oversikt over disponibelt, eksternt transportmateriell, innsatspersonell og andre ressurser som kan disponeres i en evakueringssituasjon.

Oversikt over ressurser som omtalt ovenfor framgår av kommunens beredskapsplan.

### **3.10 Evakueringsakser /-veier**

I en evakueringssituasjon kan hovedveinettet bli overbelastet og kapasiteten sprengt. En anser ikke dette som aktuell problemstilling i Notodden kommune.

## **4. RAPPORTER, MELDINGER, SKJEMA**

Rapportering gjennomføres iht. kommunens overordnede beredskapsplan.

Rapporteringsskjema til Fylkesmannen er vedlagt beredskapsplanen.

## **5. PLANER/OVERSIKTER SOM BØR/ MÅ INNGÅ I PLANHIERARKIET FOR EVAKUERINGSPLANVERKET**

- Beredskapsplan med varslingslister og kriseinformasjon – se Notodden kommunes overordnede beredskapsplan
- Plan for Evakuerte og Pårørende-Senter
- Planverk for evakuering av **Omsorgsinstitusjoner**
- Oversikter over og planverk for evakuering av **Hjemmeboende (uten mulighet for å klare seg selv)** – se pkt. 3.4.
- Planverk for evakuering **skoler og barnehager**
- Planverk for evakuering av **helseinstitusjoner** – (Notodden sykehus inngår ikke i denne planen).
- Ressursoversikter – se Notodden kommunes overordnede beredskapsplan.